

ОАО «ГРОДНОЖИЛСТРОЙ»

**ИНСТРУКЦИЯ
по транспортировке,
монтажу и эксплуатации
элементов остекления балконов и лоджий**

г. Гродно
2018

1. ОБЩИЕ ПОЛОЖЕНИЯ

1.1. Данная инструкция является обязательной для индивидуальных покупателей и пользователей, которые самостоятельно осуществляют монтаж элементов остекления балконов и лоджий (далее элементы остекления) при помощи специалистов, имеющих право на выполнение работ по заполнению проемов, а также для жильцов тех квартир, в которых монтаж элементов остекления выполнен работниками ОАО «Гродножилстрой».

1.2. В случае выполнения всех указаний данной инструкции фирма производит гарантийное обслуживание элементов остекления в течение 12 месяцев с момента их приобретения покупателем или с момента сдачи дома в эксплуатацию. При этом безвозмездно устраняются все дефекты, возникшие по вине ОАО «Гродножилстрой» как производителя элементов остекления, так и производителя работ по их установке.

1.3. Гарантия не распространяется на виды дефектов, возникшие в процессе эксплуатации, которые могут быть устранены путем регулирования, предусмотренного конструкцией элементов остекления, а также возникшие по вине потребителя.

1.4. При установке элементов остекления ОАО «Гродножилстрой» производит первичное регулирование, обеспечивающее безотказную работу. Дальнейшее необходимое регулирование производится потребителем, согласно изложенных рекомендаций инструкции.

1.5. При всех операциях монтажа и транспортировки необходимо строго выполнять требования инструкций по охране труда.

2. ТРАНСПОРТИРОВКА

2.1. Индивидуальному покупателю выдаются:

- паспорт на приобретаемую партию элементов остекления (в т. ч. и на единичное приобретаемое изделие);
- настоящая инструкция.

2.2. Погрузку и крепление элементов остекления осуществляет предприятие-изготовитель, а необходимый

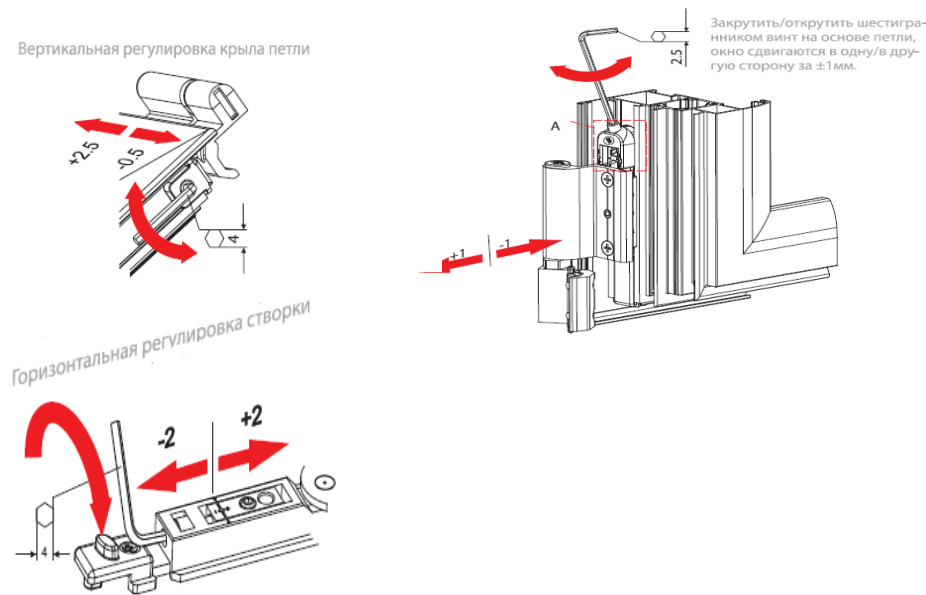


рис. 26. Регулировка элементов остекления лоджий из алюминиевого профиля

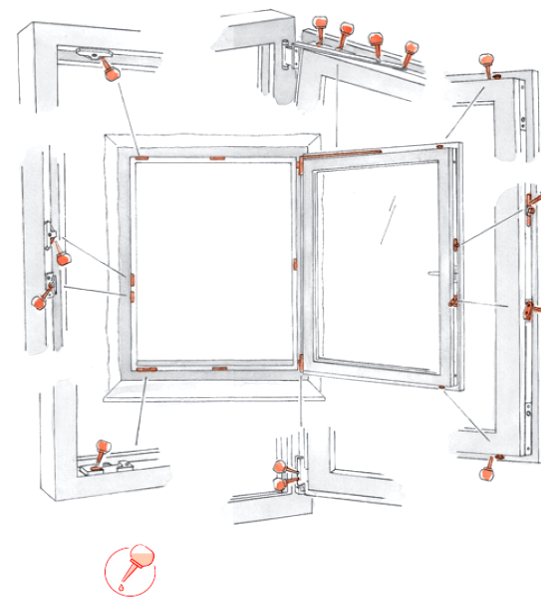


Рис. 3. Места смазки трущихся деталей фурнитуры

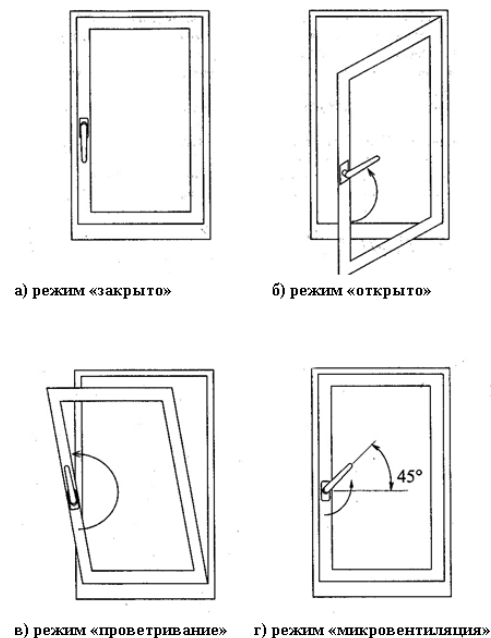


рис. 1. Способы открывания створок

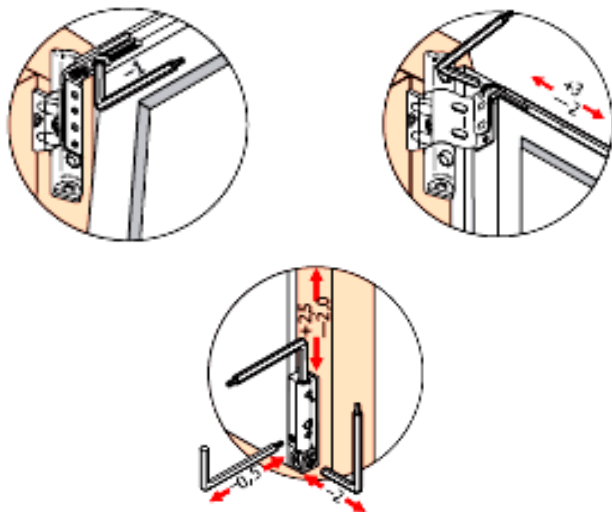


рис. 2а. Регулировка элементов остекления лоджий из ПВХ профиля

для перевозки автомобильный транспорт представляет заказчик (покупатель).

2.3. Водитель и покупатель должны убедиться в надежности крепления и безопасности при движении и только после этого начать транспортировку груза.

2.4. За все повреждения элементов остекления, произошедшие во время транспортировки, предприятие - изготовитель ответственности не несет.

2.5. Не установленные на изделие комплектующие должны быть промаркированы, упакованы, и поставлены заказчику в комплекте с изделием.

2.6. Открывающиеся створки изделий перед упаковкой и транспортировкой должны быть зафиксированы в закрытом положении.

2.7. Элементы остекления транспортируют всеми видами транспорта в контейнерах или специально оборудованных устройствах (пирамидах) в вертикальном положении под углом $10^\circ - 15^\circ$ к вертикали на резиновых или деревянных подкладках. Не допускается ставить изделие на изделие.

2.8. При транспортировке элементов остекления должна быть обеспечена их защита от механических повреждений, воздействия атмосферных осадков. Между блоками необходимо устанавливать прокладки из эластичных материалов.

2.9. В случае отдельной перевозки стеклопакетов (стекла), требования к их упаковке и транспортировке устанавливаются в соответствии с ГОСТ 24866.

3. УСТАНОВКА ЭЛЕМЕНТОВ ОСТЕКЛЕНИЯ

3.1. Элементы остекления могут устанавливаться, как в строящихся, так и эксплуатируемых зданиях с подготовленными проемами под монтаж.

3.2. Рекомендуемая величина монтажного зазора между элементами остекления и стеной проема (при правильной геометрии проема) должна быть 20 ± 5 мм.

3.3. Элементы остекления предварительно устанавли-

ваются в проемы на опорные колодки с выверкой по уровню и расклиниваются. Затем производится их крепление согласно схеме, после этого производится герметизация зазоров монтажной пеной, (при необходимости) установка наличника.

3.4. Элементы остекления стоечно-ригельной конструкции устанавливаются только производителем во время строительства дома. Кронштейны рассчитаны на массу стоечно-ригельной конструкции каждого этажа. Потребителю запрещается вносить изменения в конструкцию элементов остекления.

3.6. Отливы крепятся к профилю шурупами. Шурупы располагаются от края отлива на расстоянии $40 \div 70$ мм с шагом $300 \div 350$ мм.

3.7. Верхний отлив устанавливается до монтажа элементов остекления в проем.

3.8. Отливы должны выступать за край наружного откоса здания на $50 \div 70$ мм. Рекомендуемый угол наклона слива – не менее 5° . Если длина внешнего отлива превышает 3000 мм, то он изготавливается из двух и более элементов, при этом элементы отлива крепятся внахлест $20 \div 40$ мм и герметизируются силиконом. Примыкание отлива к откосам герметизируется мастикой «Элур» или ее аналогом.

3.9. Наличник из металлической полосы с полимерным покрытием крепится к изделию шурупами. Места примыкания наличника к откосам изолируются силиконовым герметикам.

4. ПЕРВИЧНАЯ РЕГУЛИРОВКА

4.1. После окончания установки элементов остекления следует произвести первичную регулировку поворотно-откидного устройства, обеспечив при этом открывание и закрывание во всех режимах, а также необходимое плотное прилегание створок.

4.2. Первичная регулировка позволяет перемещать створки в плоскости вверх и вниз, а также изменять зазор между створкой и коробкой, осуществляя перемещение

6. ГАРАНТИИ ПРОИЗВОДИТЕЛЯ

6.1. ОАО «Гродножилстрой» гарантирует соответствие элементов остекления балконов и лоджий требованиям СТБ 1912 - 2008 при условии соблюдения правил транспортировки, монтажа и эксплуатации, изложенных в настоящей инструкции.

6.2. Гарантийный срок - 12 месяцев со дня продажи или с момента ввода дома в эксплуатацию.

6.3. Все замечания и предложения по качеству изделий просим направлять по адресу: 230001 г. Гродно, ул. Индустриальная, 6, Деревообрабатывающее подразделение ОАО «Гродножилстрой». Тел. 738-480, факс 738-452.

6.4. Инструкция составлена на основании требований СТБ 1912-2008, ТКП 45-3.02-223-2010.

очищать резиновое уплотнение от грязи влажной салфеткой и протирать специальными средствами, при этом используйте для обработки хорошо впитывающую ткань. После этого уплотнения останутся эластичными и водоотталкивающими.

Резиновые уплотнения не должны соприкасаться с концентрированными чистящими средствами или масляными субстанциями.

В каждом элементе остекления имеются водоотводные отверстия для вывода наружу влаги. Дренажные отверстия расположены в нижней части коробки, их легко обнаружить, открыв створку.

При проведении периодического обслуживания необходимо осмотреть дренажные отверстия и, при необходимости, очистить их от загрязнения.

Для безопасной эксплуатации элементов остекления балконов и лоджий необходимо соблюдать следующие правила:

- * запрещается прикладывать чрезмерные усилия к элементам изделия (например, навешивать тяжести на створку и т.п.);
- * запрещается класть под створку или в проем между створкой и коробкой посторонние предметы;
- * не допускайте нажима створки на откосы при ее открывании;
- * при сильном ветре и сквозняке створки элементов остекления должны быть закрыты;
- * не допускайте механического воздействия на стеллаж, алюминиевый и поливинилхлоридный профиль и нанесения царапин на их поверхности.



Недопустимые режимы эксплуатации элементов остекления

створок из плоскости.

4.3. Регулировка выполняется с помощью шестигранных ключей.

4.4. Регулировку следует выполнять согласно прилагаемой схеме (см. рис.2а; 2б).

5. ЭКСПЛУАТАЦИЯ ЭЛЕМЕНТОВ ОСТЕКЛЕНИЯ

5.1. Как правило, элементы остекления имеют следующие режимы:

- режим «закрыто» - ручка расположена вертикально вниз;
- режим «открыто» - ручка расположена горизонтально;
- режим «проветривание» - ручка расположена вертикально вверх;
- режим «микровентиляция» (при наличии) - ручка расположена вверх под углом 45°. Режим «микровентиляция» позволяет получить небольшой зазор между коробкой и створкой, обеспечивающий приток воздуха внутрь помещения. Все указанные режимы см. на рис. 1.

5.2. Исходное положение элементов остекления - режим «закрыто». Для перевода в режим «открыто» необходимо ручку перевести в горизонтальное положение и потянуть на себя с усилием около 100 Н. При этом створка распахнется.

5.3. Для перевода элементов остекления в режим «проветривание» рекомендуется сначала перевести ручку в режим «закрыто», т. е. ручка вертикально вниз, убедиться в том, что створка зафиксирована, а затем перевести ручку в положение вертикально вверх и потянуть на себя. При этом створка отклонится сверху примерно на 10÷20°, что обеспечит оптимальный режим проветривания с поступлением свежего воздуха в верхнюю зону.

5.4. Режим «микровентиляция» рекомендуется использовать постоянно. Применение этого режима гарантирует удаление конденсата образовавшегося при соприкосновении теплого воздуха из комнаты с поверхностями элементов остекления.

5.5. Интенсивное проветривание помещения осу-

ществляется в режиме «проветривание». Этот режим рекомендуется применять не реже двух раз в сутки по 10-15 минут.

5.6. Раз в три года в процессе эксплуатации следует проводить регулировку приборов открывающихся створок по схеме рис.2а; 2б.

5.7. Загрязненные поверхности элементов остекления следует очищать теплой водой с мылом или шампунем. Категорически запрещено применение абразивных материалов и органических растворителей.

5.8. Элементы остекления балконов и лоджий не требуют значительных затрат времени и средств, для обеспечения ухода. Прежде всего, после окончания монтажных работ, например, оштукатуривания и других ремонтных работ, необходимо удалить все загрязнения.

Не допускается наличие на профиле защитной плёнки, она должна быть удалена в течение двух-трех недель после монтажа изделий. Клеящее вещество защитной плёнки подвержено воздействию погодных условий и солнечного излучения, результатом которого могут быть остающиеся на профиле следы.

При проведении в дальнейшем строительно-ремонтных работ профиль и фурнитура должны быть вновь защищены во избежание повреждений. При проведении в помещении сварочных работ или работ с использованием отрезной машинки изделия должны быть надежно защищены от попадания раскаленных частиц металла на поверхность стекла и профиля.

Для поддержания правильного функционирования элементов остекления необходимо регулярно, 2 раза в год, проводить периодическое обслуживание конструкций. К периодическому обслуживанию относятся:

- * смазка подвижных элементов фурнитуры;
- * очистка дренажных (водоотводных) отверстий от грязи;
- * осмотр и очистка резинового уплотнения;
- * осмотр крепежных элементов.

За стеклом не требуется никакого специального ухода, за исключением защиты его от любых механических воздействий, способных нарушить его целостность.

Регулировку и замену элементов фурнитуры, стекол (стеклопакетов), а также снятие и установку створки должен производить исключительно специалист.

Алюминиевый и поливинилхлоридный профиль необходимо очищать с помощью обычного мыльного раствора, либо с помощью специальных моющих средств, не содержащих абразивных веществ.

Моющее средство наносится мягкой тканью на поверхность профиля и оставляется до полного высыхания. Обычные загрязнения, например, след от карандаша, удаляются с большой легкостью, сильные загрязнения убираются при помощи легкого нажима на ткань. После этого поверхность профилей необходимо протереть влажной салфеткой.

Покрытие алюминиевого профиля по химическому составу неустойчиво к кислотным растворам, оно не должно обрабатываться химически активными веществами (спиртами, нитролаками, органическими растворителями, ацетоном). Эти замечания

также относятся и к ламинированному поливинилхлоридному профилю.

Все элементы фурнитуры следует предохранять от загрязнения или окрашивания. Для увеличения срока её использования и сохранения безупречного внешнего вида следует не менее 2 раз в год смазывать все подвижные составные части фурнитуры смазкой (например, техническим вазелином или машинным маслом), не содержащей кислот или смол (рис.3). Не допускается применение чистящих средств, нарушающих антикоррозийное покрытие фурнитуры.

Для более качественного обслуживания оконных приборов рекомендуется использовать средства, специально предназначенные для ухода за фурнитурой.

Уплотнители изготовлены из современного материала, который, тем не менее, подвержен естественному старению. Для сохранения его эластичности необходимо 2 раза в год